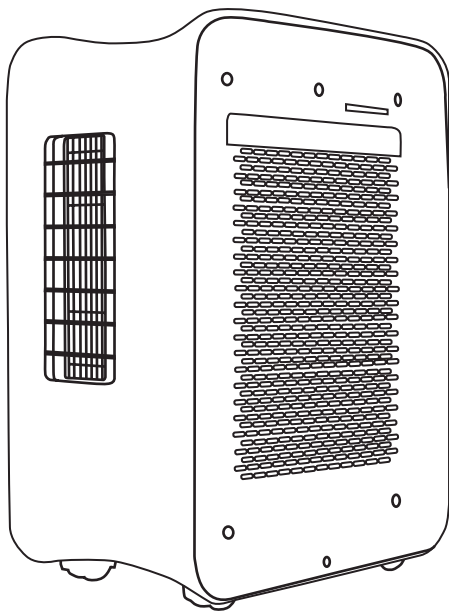




Instruction manual Руководство по эксплуатации



*Электрический
кондиционер воздуха
мобильного типа*

*Portable
electric air conditioner*

Модели/Models:

Электрический кондиционер воздуха мобильного типа
Portable electric air conditioner

- AC TIM 07H P4
- AC TIM 09H P4
- AC TIM 09HE P4

Руководство по эксплуатации включает в себя гарантийный талон

Outlook of devices, also colour scores can be revised without any special advance notices.

Производитель вправе менять внешний вид прибора и цветовую гамму прибора без специального уведомления.

CONTENTS

| | |
|--------------------------------------|----|
| 1. Important information | 2 |
| 2. Precautions | 3 |
| 3. Technical characteristics | 3 |
| 4. Device description | 4 |
| 5. Delivery set | 4 |
| 6. Appliance control | 4 |
| 7. Operating modes | 6 |
| 8. Maintenance | 8 |
| 9. Troubleshooting | 9 |
| 10. Transportation and storage | 10 |
| 11. Service life | 10 |
| 12 Utilization rules | 10 |

Dear customer!

We thank you for your happy choice and buying of a domestic air conditioner TIMBERK. It will serve you for a long time.

Is intended for cooling, heating, dehydration of air in domestic premises.

1. IMPORTANT INFORMATION



1. Please read this instruction manual carefully prior to installation and operation of a portable air conditioner.
2. To avoid damage to the air conditioner and voiding your guarantee, before start using the air conditioner put the device in a vertical position (as shown on the cover of this instruction manual) for at least 2 hours prior to operation.
3. There may be misprints in the text and digital symbols in this manual.
4. If after reading the manual you would still have questions regarding functioning and operation of the device, please contact the seller or a specialized service center for clarifications.
5. The device has a tag indicating all necessary technical data and other useful information about the device.
6. Use the device only as designated by this manual.
7. Prior to installation of the portable air conditioner, not connecting it to the mains, check and make sure that the mains socket for the air conditioner has a grounding pin and is properly grounded.
8. In case there is no grounding pin in your mains, operation of the portable air conditioner is life-threatening.
9. Do not use adapters and extension cords to connect your portable air conditioner.

10. Improper installation and use of this air conditioner may lead to severe injuries or damage to your property.

11. Any maintenance must be performed by a specialized company and qualified specialists.

2. PRECAUTIONS

1. Do not block vents!
2. Make sure the inlet and outlet vent is not blocked.
3. Do not insert foreign objects into the air diffuser of the air conditioner. It is very dangerous since the fan rotates at high speed.
4. Install the device only on a horizontal surface to prevent condensed water leakage.
5. Do not install the floor-mounted air conditioner in the following places:
 - in places exposed to direct sunlight;
 - in the vicinity of open fire sources;
 - in the vicinity of other operating heating devices;
 - in places where water or steam splashes can contact the device;
 - in rooms with increased humidity;
 - close to swimming pools, bathrooms and shower rooms.
6. Do not use the device in an explosive or corrosive environment. Do not store gasoline and other volatile flammable liquids near the air conditioner – it is very dangerous!
7. Use the device to cool down air at ambient temperature 17-32°C. To use the device as a heater the room temperature must be 5-23°C.
8. Regularly clean filters to ensure efficient operation of the device.
9. To ensure reliable operation of the compressor, do not tilt the air conditioner.
10. If the device is disconnected, restarting must be performed not sooner than in 3.5 minutes to prevent the compressor failure.
11. At least 10 A current is required for the compressor to operate. To avoid overheating and fire risk, as well as damage to the inner electrical

circuit, do not connect the device through extension cords.

12. The device is designed to cool, heat and dry air only in residential conditions and cannot be used for industrial purposes.

13. To avoid electric shock, a damaged power cord must be replaced only by an authorized service center and qualified specialists.

14. Prior to disposal of the device, it is necessary to remove batteries from it, after that they can be safely disposed.

15. Connect the air conditioner only to 220-230V~/50 Hz mains. If necessary, ask your power suppliers to give characteristics of your mains.

16. The appliance is not intended for use by children and persons with reduced physical, sensory or mental capabilities, or a lack of experience and knowledge, unless they have been given supervision or instruction concerning use of the appliance by an individual responsible for their safety. Children should be supervised to ensure that they do not play with the appliance.



IMPORTANT!

Efficient heating and cooling require to:

- 1) Ensure at least 50 cm of free space on the filtering side of the unit (Fig. 1).
- 2) Upon defreezing a "DF" symbol is indicated on the display screen.



Fig. 1.

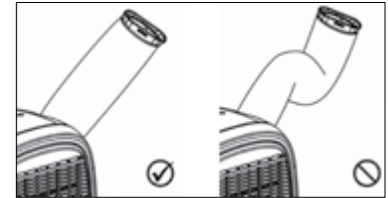


Fig. 2.

3. TECHNICAL CHARACTERISTICS

| Model | AC TIM 07H P4 | AC TIM 09H P4 | AC TIM 09HE P4 |
|--|---------------|---------------|----------------|
| Capacity (cooling) BTU (kW) | 7000 (2,0) | 9000 (2,6) | 9000 (2,6) |
| Capacity (heating) BTU (kW) | 7000 (2,0) | 9000 (2,6) | 9000 (2,6) |
| Rated power consumption (cooling) W | 900 | 1100 | 1100 |
| Rated power consumption (heating) W | 700 | 950 | 950 |
| Power supply, V/Hz | 220~/50 | 220~/50 | 220~/50 |
| Rated power current (cooling/heating) | 4,1/3,2 | 5/4,3 | 5/4,3 |
| Air circulation m³/h | 280 | 360 | 360 |
| Capacity of draining (L/d) | 30 | 50 | 50 |
| Noise level, dB(A) | 49 | 51 | 51 |
| Refrigerant | R410A | R410A | R410A |
| Energy efficiency (cooling/heating) | B | B | B |
| Electrical protection class | I class | I class | I class |
| Degree of moisture protection | IPX0 | IPX0 | IPX0 |
| Filling of Freon, g | 410 | 520 | 520 |
| Operating temperature range: cooling, °C | 17~30 | 17~30 | 17~30 |
| Operating temperature range: heating, °C | 15~25 | 15~25 | 15~25 |
| Net weight, kg | 22,5 | 23 | 23 |
| Gross weight, kg | 24 | 24,5 | 24,5 |
| Net dimensions (mm) | 300x455x630 | 300x455x630 | 300x455x630 |
| Packing dimensions (mm) | 330x493x660 | 330x493x660 | 330x493x 660 |



NOTICE:

The manufacturer reserves the right to make changes in the design, scope of delivery, product manufacturing technology, as well as change its technical characteristics to improve its consumer and technical properties without prior notice.

4. DEVICE DESCRIPTION

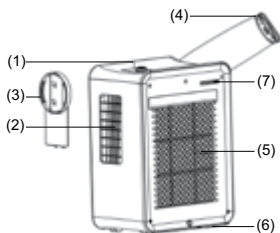


Fig. 3.

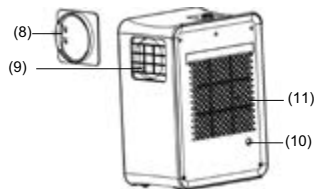


Fig. 4.

1. Control panel
2. Air-outlet
3. Removable grille
4. Nozzle
5. Air inlet grille
6. Condensation drain hole
7. Place for remote control
8. Adapter of air duct
9. Air outlet
10. Condensation drain hole
11. Air inlet grille

Installation of air outlet hose (Fig. 5)

1. Prior to operation of the unit take off the removable cover and get the air outlet hose, then insert it in the hole.
2. Rotate the air outlet hose in the direction, indicated by arrow 2 and take it out from the removable grill.
3. Rotate the air outlet hose in the direction, indicated by arrow 3 and connect it to the removable grill.

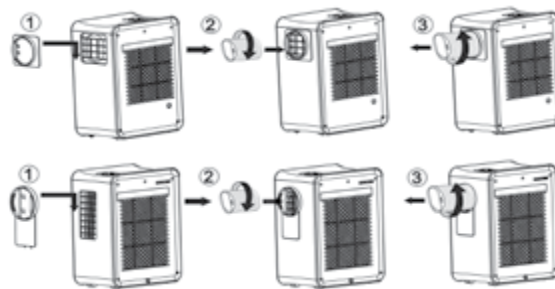


Fig. 5.

Installation of the hose in cooling / heating modes (Fig. 6)

To switch the air conditioner to heating it is necessary to install the hose to the side, where cold air is coming out. To switch the air conditioner to cooling it is necessary to install the hose to the side, where warm air is coming out.

To switch the unit to the required mode (cooling/heating):

Disconnect the removable grill and the air outlet hose, as shown by the arrow in Fig. 6 – A, then interchange their position (B) and connect to the unit. Final structure is shown in Fig.6 – C.

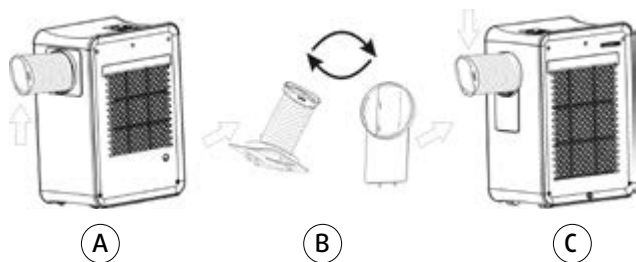


Fig.6.

5. DELIVERY SET

SCOPE OF DELIVERY

1. Household air conditioner 1 pc.
2. Remote control* (batteries are not supplied, 1,5V UM4 AAA CR03 batteries are required) 1 pc.
3. The adapter for air duct 1 pc.
4. Air outlet hose 1 pc.
5. Removable grille 1 pc.

* - only for AC TIM 09HE P4.

6. APPLIANCE CONTROL

Control panel (for AC TIM 07H P4, AC TIM 09H P4) (Fig. 7).

1. Mode switch (Right-left)

Switch off – central position of the handle

COOL/HEAT [☀️] – cooling / heating mode (low speed)

COOL/HEAT [☀️☀️] – cooling / heating mode (high speed)

FAN SPEED [🌀] – ventilation mode (low speed)

FAN SPEED [🌀🌀] – ventilation mode (high speed)

2. FULL – Condensate fill-up tank indicator. If this indicator is on then the condensate collection tank is full. It is necessary to switch off the unit and drain the condensate by unscrewing the plug on pipe 11 (Fig. 4), then the unit can be switched on again.

3. POWER – air conditioner operation indicator.

7. OPERATING MODES

Control panel for AC TIM 07H P4, AC TIM 09H P4

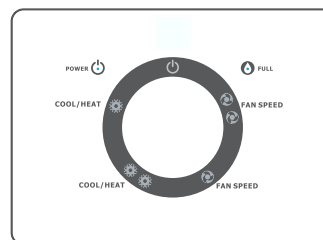


Fig. 7.

Control panel for AC TIM 09HE P4

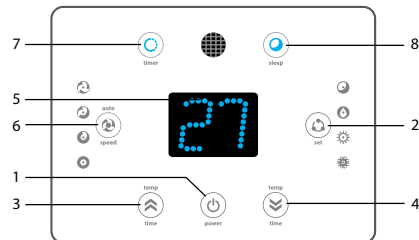


Fig. 8.

Control panel for AC TIM 09H P4E (Fig. 8)

1. POWER button. Press this button to switch on or off the unit.
2. SET button. Press this button to select the mode of heating, dehumidification or cooling.

3. TEMP up button. In the cooling mode each press of this button raises the set temperature by 1°C up to maximum 30°C. In the heating mode each press of this button raises the set temperature by 1°C up to maximum 25°C.

4. TEMP down button. In the cooling mode each press of this button lowers the set temperature by 1°C up to minimum 17°C. In the heating mode each press of this button lowers the set temperature by 1°C up to minimum 15°C.



NOTE:

While pressing and holding the keys up and down switches to temperature readings in F (Fahrenheit) or C (Celsius) and back.

5. LED display. The display shows the set temperature or the timer. After the temperature and time are set the display returns to indicating the current temperature.

6. FAN speed button. Press this button to select low [🌀], medium [🌀], high [🌀] or automatic [🌀] fan speed button. When the automatic speed is selected (in the cooling mode), high, medium or low speeds are selected automatically depending on the difference between the set temperature and the room temperature.



NOTICE:

You should not set the fan speed in the heating or dehumidification mode since heating is performed at high fan speed and dehumidification is performed at low fan speed.

7. Programmable timer on/off button.

ON timer. The ON timer is used to automatically switch on the unit upon expiration of the set time.

Press the timer button when the unit is not operating to set the desired time (buttons 3 and 4).

The unit will be automatically switched on when the set time expires.

Press POWER button before the set time expires. Time setting will be canceled and the unit will be switched on.

OFF timer. The OFF timer is used to automatically switch off the unit upon expiration of the set time.

Press the timer button when the unit is operating to set the desired time (buttons 3 and 4).

The unit will be automatically switched off when the set time expires.

Press ON/OFF button before the set time expires. Time setting will be canceled and the unit will be switched off.

8. SLEEP button: after pressing this button the fan sets to low speed.

(1) Press SLEEP button, set the sleep mode. Press the button again to cancel the sleep mode.

(2) In the cooling mode one hour after the sleep mode is set the temperature automatically increases by 1°C. In two hours the temperature will increase by 2°C and the established mode is maintained for the rest of the time. In the heating mode when SLEEP function is activated the temperature is, on the contrary, decreased by 2°C in 2 hours.

(3) When power supply is turned off, the sleep mode is automatically switched off.

(4) When the unit is turned off, settings of the sleep mode are automatically turned off.

The portable air conditioner is equipped with a protective circuit featuring a 3 minute compressor activation delay. It means that it takes 3.5 minutes for the compressor to activate after the unit is switched on or dehumidification mode is switched to any other mode.

9. Signaling.

“E4” signal is shown on the display at the maximum water level. To resume operation, remove the rubber plug of the drainage hose at the device’s base to drain water at first. After water is drained, start the unit. It will go to the normal operating mode.

Indicators for operating mode:

- ❄️ - cooling mode indicator
- ☀️ - heating mode indicator
- 🌀 - dry mode indicator
- 🌙 - sleep mode indicator
- 🕒 - operation indicator

Remote control (only for AC TIM 09HE P4)

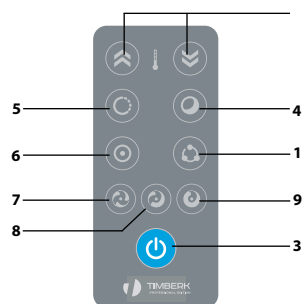


Fig. 9.

1. FUNC mode selection button (SET):

You can select three functions with this button: cooling, heating and dehumidification.

2. Room temperature setting button (TEMP): The set temperature is raised by 1°C after a single press on “up” button and is lowered by 1°C after a single press on “down” button. 3. POWER button: pressing this button you can switch on or off the unit.

4. SLEEP button: after pressing this button the fan sets to low speed.

(1) Press SLEEP button, set the sleep mode. Press the button again to cancel the sleep mode.

(2) In the cooling mode one hour after the sleep mode is set the temperature automatically increases by 1°C. In two hours the temperature will increase by 2°C and the established mode is maintained for the rest of the time. In the heating mode when SLEEP function is activated the temperature is, on the contrary, decreased by 2°C in 2 hours.

(3) When power supply is turned off, the sleep mode is automatically switched off.

(4) When the unit is turned off, settings of the sleep mode are automatically turned off.

5. Timer button: ON TIMER: The ON timer is used to automatically switch on the unit upon expiration of the set time.

(1) Press TIMER button when the unit is OFF to set the desired time.

(2) After the set time expires, the unit will be automatically switched on.

(3) Press ON/OFF button before the set time expires. Time setting will be canceled and the unit will be switched on.

OFF TIMER: The OFF timer is used to automatically switch off the unit upon expiration of the set time.

(1) Press TIMER button when the unit is ON to set the desired time.

(2) After the set time expires, the unit will be automatically switched off.

(3) Press ON/OFF button before the set time expires. Time setting will be canceled and the unit will be switched off.

6. Automatic fan speed button (automatic ventilation mode).

7. High speed button. High fan speed.

8. Medium speed button. Medium fan speed.

9. Low speed button. Low fan speed.



The unit can evaporate condensed water and automatically drain it through the hose.

1. When the unit is in cooling mode, it is not necessary to install the condensate drainage pipe since condensate evaporates automatically. Make sure that when the unit is operating, the rubber plug of the drainage hose is securely fixed (see Fig. 0).

2. In heating mode, remove the rubber plug (2) of the drainage hose (Fig. 10), install the respective drainage hose to improve heating efficiency.

3. In dehumidification mode, remove the rubber plug (2) of the drainage hose, install the respective drainage hose.

Disconnect the air outlet hose, connect the drainage hose to the drainage hole and drain water from the unit to ensure maximum dehumidification efficiency.



«E4» signal is shown on the LED display at the maximum water level (for AC TIM 09HE P4). As for AC TIM 07H P4 and AC TIM 09H P4 “FULL” indicator is on in this case.

To resume the operation, remove the rubber plug (2) of the drainage hose to drain water at first. After water is drained, turn the unit on, the unit will resume operation.

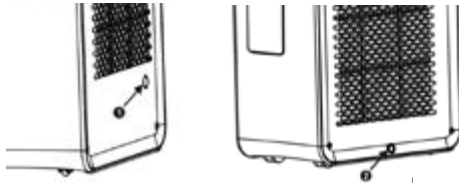


Fig. 10.

8. MAINTENANCE



IMPORTANT!

Disconnect the unit from the mains prior to cleaning.

1. When cleaning the air conditioner, do not use gasoline, solvents and other chemically active substances.
2. To avoid electric shock and damage to electrical components, do not pour water on the air conditioner from a tap or a hose.
3. Do not use the air conditioner if the power cord is damaged. On the subject of replacing a damaged power cord, contact an authorized service center.

Air filter.

Air filter clogging with dust particles impairs the air conditioner operation efficiency, therefore clean the filter no less than once in two weeks.

Filter removal/installation

Remove the air filter in the direction, indicated by the arrow. Slightly push it and then take it out from the device for cleaning. (See Fig. 11).

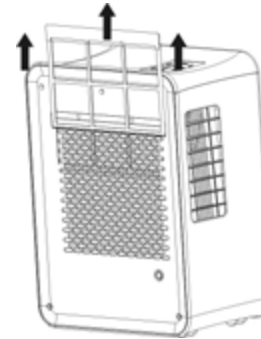


Fig. 11.

Installation of the filter is performed in the reverse order.

Filter cleaning

At first, carefully clean the filters by means of vacuum cleaners. Then immerse the filter in warm water (about 40°C) with a soft detergent, wash it and dry it without exposure to direct sunlight.

Air intakes (heat exchangers)

Use a vacuum cleaner for cleaning.

Case

Wipe the surface by a damp cloth and dry it by a soft dry cloth.

Automatic condensate removal

Condensate is automatically removed from the unit. Moisture inside the unit starts to evaporate and is removed from the unit through an air duct (or an air diffuser) in the form of steam.

9. TROUBLESHOOTING

| Trouble | Cause | Troubleshooting method |
|---|--|--|
| The air conditioner is not switched on when Power button is pressed | The tank fill-up indicator is flashing, the condensate collection tray is filled up | Drain water from the tray |
| | Actual room temperature is higher than the set one (in heating mode) | Set the temperature correctly |
| The air conditioner switches in heating mode | Automatic overheating protection is tripped. The unit is switched off in case the outlet air temperature goes higher than 70°C | Wait until the air conditioner cools down and switch it on again |
| Loud noise or strong vibration | The air conditioner is installed on an inclined or unsmooth surface | Install the air conditioner on a smooth horizontal surface |
| A noise, resembling a gurgle of water | Noise emerges due to refrigerant flow in pipes | It is normal |

Error codes for LCD-display models

| Trouble | Cause | Troubleshooting method |
|---------|--|--|
| E1 | Short circuit on a temperature sensor or a processor board | Contact an authorized service center |
| E2 | Short circuit between a copper pipe of the temperature sensor and the processor board wiring | Contact an authorized service center |
| E4 | It indicates the tank is filled up with water or the plug is connected incorrectly | Remove the rubber plug, located at the bottom of the unit, and drain water. Then check if the plug is connected correctly. |

10. TRANSPORTATION AND STORAGE

| | | |
|---------------------------|----------------------------|--|
| Temperature requirements* | Transportation and storage | From -30° to +50° |
| Humidity requirements* | | From 15% to 85% (without a condensate) |

We are exploring new technologies and we constantly improving the quality of our products. That's why specifications, design and accessories are subject to change without any specific notice.

* This product must have storage in dry, well-ventilated space of warehouse at the temperature not lower than -30°.

11. SERVICE LIFE

Service life of the appliance is 10 years provided that the respective installation and operation rules are observed.

Date of the conditioner manufacture is shown in a serial number of the device. For more details, please, ask a shop assistant.

12. UTILIZATION RULES

Upon expiration of the service life, the appliance should be utilized in accordance with norms, regulations and procedures effective in the place of utilization.

СОДЕРЖАНИЕ *

| | |
|-------------------------------------|----|
| 1. Важная информация | 11 |
| 2. Меры предосторожности | 12 |
| 3. Технические характеристики | 13 |
| 4. Описание прибора..... | 14 |
| 5. Комплект поставки..... | 14 |
| 6. Управление прибором..... | 14 |
| 7. Режимы работы | 15 |
| 8. Обслуживание | 18 |
| 9. Гарантийный талон | 20 |

* Руководство по эксплуатации может быть дополнено приложением №1, которое является неотъемлемой частью Руководства по эксплуатации.

Уважаемый покупатель!

Благодарим Вас за удачный выбор и приобретение бытового кондиционера воздуха TIMBERK.

Он прослужит Вам долго.

Электрический кондиционер воздуха предназначен для охлаждения, обогрева и осушения воздуха в бытовом помещении.

Просим вас внимательно ознакомиться с руководством по эксплуатации перед тем, как вы начнете эксплуатацию изделия.

1. ВАЖНАЯ ИНФОРМАЦИЯ

Прибор предназначен для охлаждения воздуха в бытовых помещениях.

Производитель оставляет за собой право без предварительного уведомления покупателя вносить изменения в конструкцию, комплектацию или технологию изготовления изделия с целью улучшения его свойств. В тексте и цифровых обозначениях данного руководства могут быть допущены опечатки.

Если после прочтения руководства у Вас останутся вопросы по работе и эксплуатации прибора, обратитесь к продавцу или в специализированный сервисный центр для получения разъяснений.



ПРИМЕЧАНИЕ

На изделии присутствует этикетка, на которой указаны все необходимые технические данные и другая полезная информация о приборе. Используйте прибор только по назначению, указанному в данном руководстве.

2. МЕРЫ ПРЕДОСТОРОЖНОСТИ

1. Не закрывайте вентиляционные отверстия!
2. Убедитесь, что входное и выходное вентиляционное отверстие свободно.
3. Не засовывайте посторонние предметы в воздуховыпускные решетки кондиционера. Это очень опасно, т.к. вентилятор вращается с высокой скоростью.
4. Устанавливайте устройство на горизонтальную поверхность во избежание утечки конденсата (воды).
5. Не устанавливайте напольный кондиционер в следующих местах:
 - в местах воздействия прямых солнечных лучей;
 - вблизи источников открытого пламени;
 - вблизи других работающих нагревательных приборов;
 - в местах, где возможно попадание брызг воды или пара на прибор;
 - в помещениях с повышенной влажностью;
 - вблизи бассейнов, ванн и душевых комнат.
6. Не используйте устройство во взрывоопасной или коррозионной среде. Не храните рядом с кондиционером бензин и другие летучие легковоспламеняющиеся жидкости – это очень опасно!
7. Используйте устройство для охлаждения воздуха при температуре окружающей среды 17-32°C. При использовании устройства для обогрева температура воздуха в помещении должна быть 5-23°C.
8. Периодически очищайте фильтры для обеспечения эффективной работы устройства.
9. Для обеспечения надежной работы компрессора не наклоняйте кондиционер.
10. Если устройство отключено, повторное включение должно осуществляться не ранее чем через 3,5 минуты во избежание выхода из строя компрессора.
11. Для работы компрессора необходим ток силой как минимум 10А. Во избежание перегрева и риска возникновения пожара, а также повреждения внутренней электрической сети, не включайте устройство в удлинители.

12. Устройство предназначено для охлаждения, обогрева и осушения воздуха только в домашних условиях и не может применяться в промышленных целях.

13. Во избежание опасности поражения электрическим током, поврежденный силовой шнур должен заменяться только авторизованным сервисным центром изготовителя, квалифицированными специалистами.

14. Перед утилизацией устройства необходимо извлечь из него батареи, после чего они подлежат безопасной утилизации.

15. Устройство не предназначено для использования лицами (включая детей) с ограниченными физическими, сенсорными или умственными возможностями, обладающими недостаточным опытом и знаниями, если они не находятся под наблюдением и не получили инструкций по использованию устройства от лица, ответственного за их безопасность. Необходимо следить, чтобы дети не играли с устройством.



Для эффективного обогрева и охлаждения необходимо:

- 1) Обеспечить свободное пространство не менее 50 см с фильтрующей стороны устройства. (рис.1).
- 2) Запрещается перегибать шланг! (см. рис.2)
- 3) При разморозке устройства на экране дисплея отображается надпись «DF».



Рис. 1.

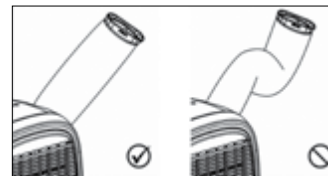


Рис. 2.

3. ТЕХНИЧЕСКИЕ ХАРАКТЕРИСТИКИ

| Модель | AC TIM 07H P4 | AC TIM 09H P4 | AC TIM 09HE P4 |
|---|---------------|---------------|----------------|
| Выходная мощность (охлаждение) ВТУ (кВт) | 7000 (2,0) | 9000 (2,6) | 9000 (2,6) |
| Выходная мощность (обогрев) ВТУ (кВт) | 7000 (2,0) | 9000 (2,6) | 9000 (2,6) |
| Номинальная потребляемая мощность (охлаждение) Вт | 900 | 1100 | 1100 |
| Номинальная потребляемая мощность (обогрев) Вт | 700 | 950 | 950 |
| Параметры электропитания В/Гц | 220~/50 | 220~/50 | 220~/50 |
| Номинальная сила тока (охлаждение/обогрев) А | 4,1/3,2 | 5/4,3 | 5/4,3 |
| Расход воздуха м3/ч | 280 | 360 | 360 |
| Производительность по осушению | 30 | 50 | 50 |
| Уровень шума Дб (А) | 49 | 51 | 51 |
| Тип фреона | R410A | R410A | R410A |
| Класс энергоэффективности (охлаждение/обогрев) | B | B | B |
| Класс электрозащиты | I class | I class | I class |
| Степень защиты от влаги | IPX0 | IPX0 | IPX0 |
| Заправочный вес фреона, г | 410 | 520 | 520 |
| Диапазон рабочих температур: охлаждение, °С | 17~30 | 17~30 | 17~30 |
| Диапазон рабочих температур: обогрев, °С | 15~25 | 15~25 | 15~25 |
| Вес нетто (кг) | 22,5 | 23 | 23 |
| Вес брутто (кг) | 24 | 24,5 | 24,5 |
| Размеры прибора (мм) | 300x455x630 | 300x455x630 | 300x455x630 |
| Размеры в упаковке (мм) | 330x493x660 | 330x493x660 | 330x493x660 |



ПРИМЕЧАНИЕ.

Изготовитель оставляет за собой право без предварительного уведомления покупателей вносить изменения в конструкцию, комплектацию, технологию изготовления изделия, а также менять его технические характеристики с целью улучшения его потребительских и технических свойств.

4. ОПИСАНИЕ ПРИБОРА

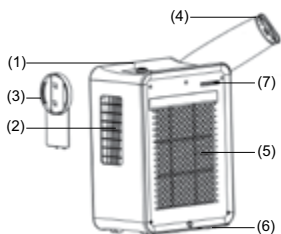


Рис. 3.

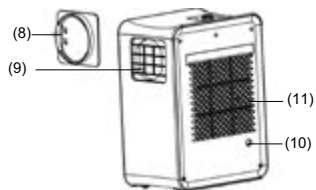


Рис. 4.

1. Панель управления
2. Вывод воздуха
3. Съемная решетка
4. Сопло
5. Воздуховод
6. Отверстие для слива конденсата
7. Место хранения пульта управления
8. Переходник воздуховода
9. Вывод воздуха
10. Отверстие для слива конденсата
11. Воздухозаборная решетка

Установка шланга для выброса воздуха (рис. 5)

1. Перед эксплуатацией прибора снимите съемную крышку и достаньте шланг для выброса воздуха, после чего установите его в отверстие.
2. Поверните шланг вывода воздуха в направлении, указанном стрелкой 2, и выньте его из съемной решетки.
3. Поверните шланг вывода воздуха в направлении, указанном стрелкой 3, и присоедините его к съемной решетке.

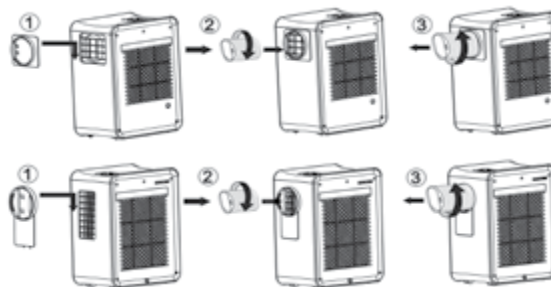


Рис. 5.

Установка шланга в режимах охлаждения / обогрева (рис.6)

Для включения кондиционера на обогрев необходимо установить шланг на сторону, из которой выходит холодный воздух. Для включения кондиционера на охлаждение необходимо установить шланг на сторону, из которой выходит теплый воздух.

Для перевода устройства в необходимый режим (охлаждение/обогрев):

Отсоедините съемную решетку и шланг вывода воздуха, как показано стрелкой на Рис. 6 - А, после чего поменяйте их местами (В) и присоедините к устройству. Окончательная конструкция изображена на Рис. 6 - С.

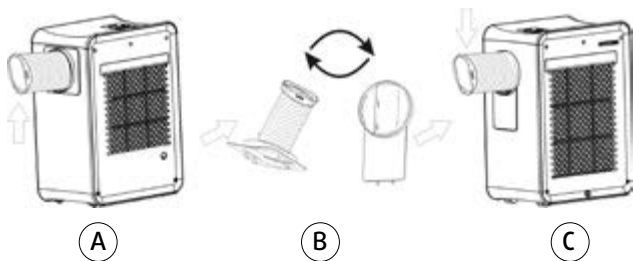


Рис. 6.

5. КОМПЛЕКТ ПОСТАВКИ

1. Кондиционер бытовой 1 шт.
2. Пульт дистанционного управления* (батарейки не прилагаются требуются батарейки 1,5 вольт UM4 AAA CR03) 1 шт.
3. Переходник воздуховода 1 шт.
4. Воздуховод 1 шт. при транспортировке находится внутри корпуса в нижней части кондиционера.
5. Съемная решетка 1 шт.

* - только для моделей AC TIM 09HE P4.

6. УПРАВЛЕНИЕ ПРИБОРОМ

Панель управления (для моделей AC TIM 07H P4, AC TIM 09H P4) (рис. 7).

1. Переключатель режимов работы. (Влево-вправо)
 Выключение - центральное положение ручки
 COOL/HEAT [☀️] - режим работы на охлаждение/обогрев (низкая скорость)
 COOL/HEAT [☀️☀️] - режим работы на охлаждение/обогрев (высокая скорость)
 FAN SPEED [🌀] - режим работы вентиляции (низкая скорость)
 FAN SPEED [🌀🌀] - режим работы вентиляции (высокая скорость)
2. FULL Индикатор заполненности бака конденсатом. Если загорается данный индикатор, значит емкость для сбора конденсата полна. Необходимо выключить прибор и слить конденсат, открыв заглушку на трубке 11 (рис. 4), после чего его опять можно включить.
3. POWER индикатор работы кондиционера.

7. РЕЖИМЫ РАБОТЫ

Панель управления AC TIM 07H P4, AC TIM 09HE P4

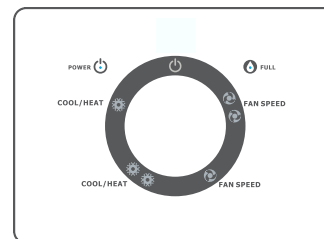


Рис. 7.

Панель управления AC TIM 09HE P4

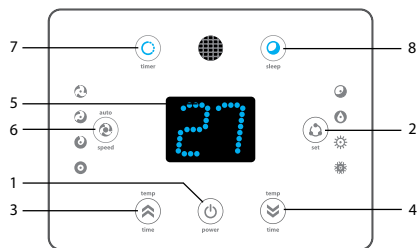


Рис. 8.

1. Кнопка включения-выключения (POWER). Нажать для включения или отключения устройства.
2. Кнопка выбора режима работы (SET). Нажмите эту кнопку для выбора режима обогрева, осушения или охлаждения.
3. Кнопка установки желаемой температуры в сторону увеличения (вверх TEMP). В режиме охлаждения каждое нажатие этой кнопки повышает установленную температуру на 1°C до максимум 30°C. В режиме обогрева, каждое нажатие этой кнопки повышает установленную температуру на 1°C до максимум 25°C.
4. Кнопка установки желаемой температуры в сторону уменьшения (вниз TEMP). В режиме охлаждения каждое нажатие этой кнопки понижает установленную температуру на 1°C до минимум 17°C. В режиме обогрева каждое нажатие этой кнопки понижает установленную температуру на 1°C до минимум 15°C.

ПРИМЕЧАНИЕ.

Одновременным нажатием и удерживанием клавиш вверх и вниз производится переключение показаний температуры в F (фаренгейт) или C (цельсий) и обратно.

5. LED-дисплей. Отображает заданную температуру или время таймера. После установки температуры и времени дисплей возвращается к отображению текущей температуры.
6. Выбор скорости вращения вентилятора (SPEED). Нажимайте эту кнопку для выбора низкой (LOW), средней (MEDIUM), высокой (HIGH) или

автоматической (AUTO) скорости вращения вентилятора. При выборе автоматической скорости (в режиме охлаждения) высокая, средняя или низкая скорость выбираются автоматически в зависимости от разницы между установленной температурой и температурой в помещении.



ПРИМЕЧАНИЕ.

В режиме обогрева или осушения устанавливать скорость вращения вентилятора не следует, т.к. обогрев производится с высокой, а осушение с низкой скоростью вращения вентилятора.

7. Кнопка включения/выключения программируемого таймера. Таймер включения. Таймер включения используется для автоматического включения устройства по истечении заданного времени. Нажмите кнопку таймер когда прибор не работает, чтобы задать нужное время (кнопки 3 и 4). По истечении заданного времени устройство автоматически включится. До истечения заданного времени нажмите кнопку (POWER). Установка времени будет отменена, и устройство включится. Таймер отключения. Таймер отключения используется для автоматического отключения устройства по истечении заданного времени. Нажмите кнопку таймер в процессе работы прибора, чтобы задать нужное время (кнопки 3 и 4). По истечении заданного времени устройство автоматически отключится. До истечения заданного времени нажмите кнопку ON/OFF. Установка времени будет отменена, и устройство отключится.
8. Кнопка режима ночной (SLEEP): При нажатии этой кнопки вентилятор переходит на низкую скорость вращения.
 - (1) Нажмите клавишу SLEEP (COH), задайте режим сна. Повторное нажатие клавиши отменяет установки режима сна.
 - (2) В режиме охлаждения через час после установки режима сна температура автоматически повышается на 1°C. Через два часа температура повысится на 2°C, и установившийся режим поддерживается все оставшееся время. В режиме обогрева при включении функции SLEEP температура наоборот понижается на 2°C через 2 часа.
 - (3) При отключении электроэнергии режим сна автоматически

отключается.

(4) При отключении устройства установки режима сна автоматически отключаются.

Мобильный кондиционер снабжен защитной цепью 3-минутной задержки включения компрессора. Это означает, что для запуска компрессора требуется 3,5 минуты после включения устройства или переключения с режима осушения на любой другой режим.

9. Сигнализация.

При максимальном уровне воды на дисплее отображается сигнал «E4». Для возобновления работы снимите резиновую заглушку сливного отверстия у основания прибора, чтобы сначала слить воду. После слива воды запустите устройство. Оно войдет в нормальный рабочий режим.

Индикаторы на панели управления:

- ☀ - индикатор работы в режиме охлаждения
- 🔥 - индикатор работы в режиме обогрева
- 💧 - индикатор работы в режиме осушения
- 🌙 - индикатор ночного режима работы
- 🔌 - индикатор работы

Пульт дистанционного управления (только для модели AC TIM 09NE P4)

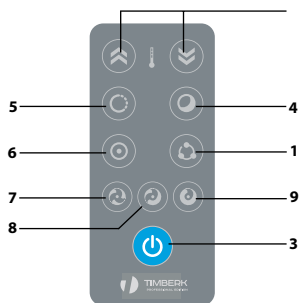


Рис. 9.

1. Кнопка выбора режима FUNC (SET):

При помощи данной кнопки можно выбрать три функции: охлаждение, обогрев и осушение.

2. Кнопки установки температуры в помещении (TEMP):

Установленная температура повышается на 1°C после однократного нажатия клавиши “вверх” и понижается на 1°C после однократного нажатия клавиши “вниз”.

3. Кнопка (POWER): с помощью этой кнопки можно включить и выключить прибор.

4. Кнопка ночного режима (SLEEP): При нажатии этой кнопки вентилятор переходит на низкую скорость вращения.

(1) Нажмите клавишу SLEEP (COH), задайте режим сна. Повторное нажатие клавиши отменяет установки режима сна.

(2) В режиме охлаждения через час после установки режима сна температура автоматически повышается на 1°C. Через два часа температура повысится на 2°C, и установившийся режим поддерживается все оставшееся время. В режиме обогрева при включении функции SLEEP температура наоборот понижается на 2°C через 2 часа.

(3) При отключении электроэнергии режим сна автоматически отключается.

(4) При отключении устройства установки режима сна автоматически отключаются.

5. Кнопка таймера: ТАЙМЕР ВКЛЮЧЕНИЯ: Таймер включения используется для автоматического включения устройства по истечении заданного времени.

(1) Нажмите кнопку ТАЙМЕР в режиме остановки, чтобы задать нужное время.

(2) По истечении заданного времени устройство автоматически включится.

(3) До истечения заданного времени нажмите кнопку ON/OFF. Установка времени будет отменена, и устройство включится.

ТАЙМЕР ОТКЛЮЧЕНИЯ: Таймер отключения используется для автоматического отключения устройства по истечении заданного времени.

(1) Нажмите кнопку ТАЙМЕР в процессе работы прибора, чтобы задать нужное время.

(2) По истечении заданного времени устройство автоматически отключится.

(3) До истечения заданного времени нажмите кнопку ON

6. Клавиша автоматического определения скорости вращения вентилятора (автоматический режим вентиляции).

7. Клавиша высокой скорости. Высокая скорость вентилятора.

8. Клавиша средней скорости. Средняя скорость вентилятора.

9. Клавиша низкой скорости. Низкая скорость вентилятора.



ПРИМЕЧАНИЕ.

Устройство может испарять конденсируемую воду и автоматически сливать ее через шланг.

1. Когда устройство работает в режиме охлаждения, установка дренажной трубки для отвода конденсата не требуется, т.к. конденсат испаряется автоматически. Убедитесь, что когда устройство находится в работе, резиновая заглушка сливного шланга надежно закреплена (см. рис. 10).

2. При работе в режиме обогрева выньте резиновую заглушку (2) сливного шланга (Рис.10), установите соответствующий сливной шланг, чтобы повысить эффективность обогрева.

3. При работе в режиме осушения выньте резиновую заглушку (2) сливного шланга, установите соответствующий сливной шланг.

Отсоедините шланг для выброса воздуха, подсоедините сливной шланг к сливному отверстию и слейте воду из устройства, чтобы обеспечить максимальную эффективность функции осушения.

При максимальном уровне воды на LED-дисплее отображается сигнал «Е4» (для моделей AC TIM 09HE P4). У моделей AC TIM 07H P4 и AC TIM 09H P4 в этом случае загорается индикатор «FULL».

Для возобновления работы снимите резиновую заглушку (2) сливного шланга, чтобы слить воду. После слива воды включите прибор, работа прибора будет возобновлена.

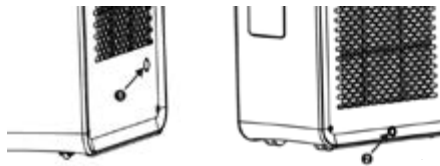


Рис. 10.

8. ОБСЛУЖИВАНИЕ



ВНИМАНИЕ!

Перед очисткой прибора отключите его от электросети.

1. При чистке кондиционера не пользуйтесь бензином, растворителями и другими химически активными средствами.
2. Во избежание поражения электрическим током и повреждения электрических компонентов не лейте на кондиционер воду из крана или шланга.
3. Не эксплуатируйте кондиционер при поврежденном кабеле электропитания. По вопросу замены поврежденного кабеля обращайтесь в авторизованный сервисный центр.

Воздушный фильтр

Засорение воздушного фильтра частицами пыли снижает эффективность работы кондиционера, поэтому проводите чистку фильтра не реже одного раза в две недели.

Извлечение/установка фильтра

Извлеките воздушный фильтр в направлении, указанном стрелкой. Легко подтолкните, а затем вытащите фильтр из устройства для очистки. (см. рис 11).

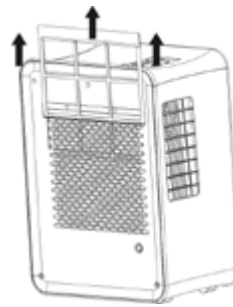


Рис. 11.

Установка фильтра производится в обратном порядке.

Чистка фильтра

Сначала аккуратно почистите фильтры с помощью пылесоса. Затем опустите фильтр в теплую воду (с температурой около 40°C) с мягким моющим средством, промойте его и просушите, не подвергая воздействию солнечных лучей.

Воздухозаборные отверстия (теплообменники)

Для очистки пользуйтесь пылесосом.

Корпус

Протрите поверхность влажной тканью и просушите мягкой сухой тканью.

Автоматическое удаление конденсата

Удаление конденсата из прибора происходит автоматически. Влага внутри прибора начинает испаряться и в виде водяного пара удаляется через воздуховод (или решетки для вывода воздуха).



ГАРАНТИЙНЫЙ ТАЛОН



Уважаемый покупатель!

**Обратите внимание на необходимость вашей подписи
на стр. 26**

www.timberk.com

Гарантийные обязательства

Гарантийное обслуживание и ремонт электрического кондиционера воздуха TIMBERK с соблюдением требований и норм Изготовителя (TIMBERK) производится на территории РФ только в авторизованных сервисных центрах Изготовителя или мастерских, уполномоченных производителем и работающих с ним на основании договора.

Срок проведения экспертизы и гарантийного ремонта - не более 45 дней с момента приемки дефектного изделия авторизованным сервисным центром TIMBERK.

Если при эксплуатации изделия Вы столкнулись с неполадками в его работе, которые Вы не можете устранить самостоятельно в строгом соответствии с Руководством по эксплуатации изделия, обратитесь к региональному представителю Изготовителя в России или в региональный авторизованный сервисный центр TIMBERK, уточнив адрес у продавца.

Полный перечень сервисных центров указан на сайте: www.timberk.com или приложен отдельным списком в комплекте с изделием.

Также Вы можете обратиться в уполномоченную сервисную службу Изготовителя по телефону: +7 (495) 627-5285, либо по телефонам, указанным на сайте: www.timberk.com, или отправить сообщение по электронному адресу: ru.service@timberk.com

Если отсутствие надлежащим образом заполненного гарантийного талона на изделие или отсутствие чека с указанием изделия не позволяет идентифицировать изделие и факт его продажи на территории РФ, то Изготовитель вправе отказать в гарантийном обслуживании изделия.

При невозможности определить дату продажи изделия, гарантийный срок исчисляется с даты его производства.

Дата производства изделия определяется по реестру Изготовителя в соответствии с серийным номером изделия.

Официальный срок службы электрического кондиционера воздуха TIMBERK, установленный изготовителем, составляет 10 лет, со дня передачи изделия потребителю.

Указанный срок службы действителен только при условии соблюдения правил эксплуатации и правильного ухода за изделием.

Во избежание недоразумений убедительно просим Вас внимательно

изучить Руководство по эксплуатации изделия и условия гарантийных обязательств, проверить правильность заполнения бланка гарантийного талона. Согласно требованиям Изготовителя, гарантийный талон действителен только при наличии четко и правильно указанных данных: модели, серийного номера изделия, даты покупки, данных фирмы-продавца, подписи покупателя. Соответствующие данные также должны быть указаны продавцом на отрывных талонах. В гарантийном талоне обязательным является указание даты запуска изделия в эксплуатацию и штамп уполномоченной организации, произведшей запуск в эксплуатацию.

При проведении планового профилактического обслуживания изделия специалист сервисного центра должен заполнить соответствующую часть гарантийного талона, поставить подпись и печать сервисного центра.

Модель и серийный номер изделия (на маркировочной (идентификационной) наклейке Изготовителя на изделии (TIMBERK ID) должны соответствовать указанным в гарантийном талоне продавцом. При нарушении этих условий, а также в случае, когда данные, указанные в гарантийном талоне, изменены или стерты, талон может быть признан недействительным.



ВНИМАНИЕ!

Производитель рекомендует приобретать приборы TIMBERK только у авторизованных продавцов (см. условия на стр. 25).

Данным гарантийным талоном Изготовитель подтверждает принятие на себя обязательств по удовлетворению законных требований потребителей в случае обнаружения недостатков изделия, возникших по вине Изготовителя в течение установленного гарантийного срока.

Гарантийный срок для электрического кондиционера воздуха TIMBERK, установленный изготовителем, составляет 2 года, со дня передачи изделия потребителю.

Увеличенный гарантийный срок*

Увеличенный гарантийный срок для компрессора кондиционера воздуха TIMBERK составляет 3 года*, со дня передачи изделия потребителю.

Гарантийные обязательства дополняют и уточняют оговоренные законом обязательства, предполагающие соглашение сторон либо договор; выдаются Изготовителем в дополнение к законным правам потребителей и ни в коей мере их не ограничивают.

Гарантия Изготовителя действительна только на территории РФ на изделия, купленные на территории РФ и изготовленные для РФ.

Изготовитель оставляет за собой право:

- отказать в гарантийном сервисном обслуживании изделия в случае несоблюдения изложенных ниже условий (см. «Досрочное прекращение гарантийного обслуживания»);
- самостоятельно инициировать независимую экспертизу для выяснения обстоятельств, приведших к выходу прибора из строя;
- сравнивать предоставленную маркировочную (идентификационную) наклейку изделия (TIMBERK ID) с данными реестров производства для проверки соответствия серийного номера изделия уникальным производственным номерам реестров.
- предоставлять дополнительную гарантию; информация об условиях дополнительной гарантии содержится на сайте: www.timberk.com.

Просим Вас хранить Гарантийный талон в течение всего гарантийного срока, установленного Изготовителем на приобретенное Вами изделие.

При покупке изделия требуйте от продавца проверку его комплектности и отсутствия механических повреждений в Вашем присутствии, а также правильного и четкого заполнения данного гарантийного талона. Претензии по некомплектности и выявленным механическим повреждениям после продажи не принимаются. Для гарантийного ремонта предъявляйте данный Гарантийный талон вместе с товарным

* - увеличенный гарантийный срок на отдельные компоненты и узлы изделий действует только при условии регулярного проведения профилактического обслуживания изделия специалистами авторизованного сервисного центра. После каждого обслуживания в гарантийном талоне должны проставляться печати сервисного центра, подтверждающие факт прохождения обслуживания. Если пользователь пропускает хотя бы одно обслуживание, то увеличенный гарантийный срок на указанный компонент перестает действовать, и гарантийный срок остается стандартным, как на весь прибор в целом. Перечень профилактических работ, а также примерные сроки прохождения периодического обслуживания, указаны в таблице 1.

(кассовым) чеком или другим документом, подтверждающим дату и факт продажи изделия на территории РФ.

Установка, подключение и запуск в эксплуатацию данного изделия допускается исключительно специалистами и организациями, имеющими лицензии или соответствующие разрешения (допуски) на данный вид деятельности, либо специалистами и организациями, авторизованными для монтажа и/или обслуживания данного вида техники.

О необходимости проведения тех или иных монтажных и/или сервисных работ специализированными организациями Вы можете узнать, внимательно ознакомившись с Руководством по эксплуатации на приобретенное Вами изделие.

Для монтажа приобретенного оборудования Вы можете воспользоваться платной услугой специалистов авторизованных сервисных центров TIMBERK, которые проведут все необходимые работы для длительного и безопасного использования приобретенного Вами изделия.

Вы можете также воспользоваться услугами любых других квалифицированных специалистов, однако, в этом случае, если изделие вышло из строя вследствие неправильной установки и подключения, Вы теряете право на бесплатное гарантийное обслуживание.

Досрочное прекращение гарантийного обслуживания.

Все условия гарантийного обслуживания регулируются Законом РФ и Законом РФ «О защите прав потребителей». В частности, отказ в бесплатном гарантийном обслуживании изделия может быть вызван:

- нарушением при оформлении гарантийного талона при продаже изделия;
- отсутствием товарного или кассового чека о продаже изделия или невозможностью определить продавца изделия;
- наличием следов механических повреждений, возникших после передачи изделия потребителю и явившихся возможной причиной возникновения дефекта;
- наличием повреждений, вызванных несоответствием стандартам параметров питающих сетей и других подобных внешних факторов, а также вызванных использованием нестандартных, неоригинальных (или некачественных) аксессуаров, принадлежностей, запасных частей, элементов и т.д.;
- нарушением правил Руководства по эксплуатации данного изделия;

- наличием следов несанкционированного вскрытия и/или ремонта изделия (за исключением случаев, предусмотренных Руководством по эксплуатации), повлекших за собой отказ в работе изделия;
- дефектом или отказом системы или ее части, где изделие использовалось как часть системы и это могло привести к дефекту или отказу изделия.

Гарантийные обязательства не распространяются на перечисленные ниже части и принадлежности изделия, если их замена не связана с разборкой самого изделия или их замена требуется при профилактическом обслуживании:

- монтажные приспособления, инструмент и документацию, прилагаемую к изделию;
- расходные части изделия, подразумевающие периодическую замену за счет потребителя (элементы питания, фильтрующие элементы и др.);
- части и узлы изделия, неисправность которых связана с естественным износом в процессе эксплуатации (фильтрующие элементы, втулки, подшипники и т.д.);
- материалы, наклеенные на изделие, имеющие рекламное или информационное назначение, за исключением маркировочной (идентификационной) наклейки Изготовителя (TIMBERK ID).



ВНИМАНИЕ!

Если в результате экспертизы/диагностики изделия установлено, что его недостатки возникли вследствие обстоятельств, за которые не отвечает продавец (изготовитель), либо недостатки в товаре отсутствуют, Потребитель обязан возместить продавцу (изготовителю или уполномоченной изготовителем организации) расходы на проведение экспертизы (диагностики, а также связанные с ее проведением расходы на хранение и транспортировку товара) в соответствии с Законом РФ «О защите прав потребителей» № 171-ФЗ в ред. от 21.12.2004 ст. 18 п.5.

Изготовитель не несет гарантийных обязательств за изделие в следующих случаях:

- если изделие использовалось в иных целях, не соответствующих его прямому назначению в соответствии с Руководством по эксплуатации;
- если на изделии отсутствует маркировочная (идентификационная) табличка Изготовителя (TIMBERK ID);
- если изделие имеет следы несанкционированного вскрытия, не предусмотренного Руководством по эксплуатации, и попыток неквалифицированного ремонта;
- если дефект вызван изменением/нарушением конструкции или схемы изделия, не предусмотренным Изготовителем;
- если обнаружены повреждения, вызванные попаданием внутрь изделия посторонних предметов, веществ, жидкостей, насекомых, скоплением большого количества пыли;
- если обнаружены повреждения, вызванные подключением к сетям с недопустимыми параметрами;
- если дефект вызван действием непреодолимых сил, несчастными случаями, умышленными или неосторожными действиями потребителя или третьих лиц;
- если нарушены требования Изготовителя по проведению обязательных для сохранения гарантии и продления срока службы профилактических работ, описанных в Руководстве по эксплуатации;
- неправильного хранения (консервации / разборки-сборки на период хранения) изделия;
- если монтаж и использование изделия производится без разрешительной документации исполнительных органов власти субъектов РФ там, где подобная документация требуется в соответствии с требованиями законодательства РФ (в т.ч. Жилищного Кодекса РФ);

Изготовитель снимает с себя любую ответственность за возможный вред, прямо и или косвенно нанесенный продукцией TIMBERK людям, домашним животным, и имуществу, в случаях, если это произошло в результате несоблюдения правил и условий эксплуатации или вследствие неквалифицированной установки (профилактики, обслуживания, ремонта) изделия, умышленных или неосторожных действий потребителя или третьих лиц.



ВНИМАНИЕ!

Если маркировочная (идентификационная) наклейка на изделии TIMBERK (TIMBERK ID) закреплена на изделии не плотно и существует риск ее утери, то вклейте ее в гарантийный талон на последней странице.

Помните! Изготовитель/импортер/продавец не несет ответственности в случае возникновения недостатков изделия из-за неправильных/некачественных монтажных, пусконаладочных, сервисных, профилактических работ неавторизованными организациями и специалистами.

Гарантийные обязательства Изготовителя не распространяются на случаи:

- если покупатель самостоятельно без учета рекомендаций Изготовителя и продавца купил кондиционер надлежащего качества и установил в помещении, для которого изделие не подходит по своим техническим характеристикам;
- некачественного монтажа неавторизованной организацией/частными лицами, если не была правильно проведена вакуумация трубопроводов, была проведена заправка недостаточного количества хладагента или допущены другие ошибки при монтаже (перегиб трубопроводов, негоризонтальное расположение блоков, нарушение допустимых перепадов высот установки между блоками и т.д.);
- эксплуатации изделия в недопустимых условиях и с нарушением режимов работы, прописанных в Руководстве по эксплуатации (например, эксплуатация сплит-системы при наружной температуре воздуха ниже минимальной температуры (указанной в Руководстве по эксплуатации на соответствующий прибор в таблице технических характеристик) без дополнительного оборудования внешнего блока зимним комплектом);
- если неисправность была вызвана нарушением сроков периодического обслуживания изделия;
- если неисправность была вызвана сильными загрязнениями фильтров и/или испарителя/конденсатора пылью, листвой, насекомыми и другими предметами.

Таблица 1.

Рекомендуемые профилактические работы для увеличения срока гарантии на компрессор кондиционера, а также для выполнения условия одновременной работы кондиционера, в рамках заявленного срока службы и более.

| Наименование рекомендуемых профилактических работ | Для бытовых помещений | | Для офисных помещений | | Для торговых помещений | |
|--|-------------------------|---------------------|------------------------|---------------------|------------------------|---------------------|
| | Рекомендуемый интервал | Рекомендуемые сроки | Рекомендуемый интервал | Рекомендуемые сроки | Рекомендуемый интервал | Рекомендуемые сроки |
| Чистка теплообменников внешнего и внутреннего блоков | Не реже 1-го раза в год | Июль | Не реже 2-х раз в год | Май, август | Не реже 3-х раз в год | Май, июль, сентябрь |
| Мойка ванны для сбора конденсата | | | | | | |
| Продувка трубопровода конденсата | | | | | | |
| Общая проверка системы | | | | | | |
| Дозаправка (при необходимости) | | | | | | |
| Чистка крыльчатки внутреннего блока | | | | | | |



ПРИМЕЧАНИЕ:

Пожалуйста, потребуйте от продавца полностью, четко и правильно заполнить бланк Гарантийного талона.

Для ряда территорий могут действовать исключительные правила гарантии, увеличивающие срок на изделие или компоненты. Такие правила устанавливаются только по распоряжению Производителя официальным письмом Производителя.



ПРИМЕЧАНИЕ!

Техническое (профилактическое) обслуживание изделия не входит в гарантийные обязательства изготовителя и продавца и является дополнительной платной услугой.



ВНИМАНИЕ!

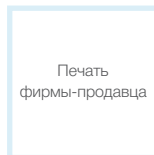
Большинство приборов торговой марки TIMBERK требуют профессиональных консультаций со специалистами соответствующей квалификации в процессе подбора, а также при вводе их в эксплуатацию. Производитель рекомендует приобретать приборы TIMBERK только у авторизованных им продавцов. В предоставлении дополнительной гарантии может быть отказано, если прибор TIMBERK был приобретен у продавцов, указанных в соответствующем разделе на сайте www.timberk.com, не исполняющих полностью или частично требований производителя к правилам обслуживания покупателей, а также требований производителя к предоставлению стандартных условий приобретения приборов TIMBERK.

Покупатель информирован о том, что он не вправе требовать возврата или обмена купленного изделия в порядке статьи 25 Закона «О защите прав потребителей» и статьи 502 Гражданского Кодекса РФ в соответствии с п.11 «Перечня непродовольственных товаров надлежащего качества, не подлежащих возврату или обмену на аналогичный товар другого размера, формы, габарита, фасона, расцветки или комплектации» Постановления Правительства РФ от 19.01.1998 г. №55.

Бланк гарантийного талона.

Заполняется фирмой-продавцом

| | |
|------------------------|--|
| Изделие | |
| Модель | |
| Серийный номер | |
| Дата продажи | |
| Фирма-продавец | |
| Адрес фирмы продавца | |
| Телефон фирмы продавца | |

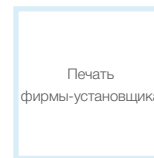


Печать
фирмы-продавца

Заполняется фирмой-установщиком

| | |
|-------------------------------|--|
| Сведения об установке изделия | |
| Фирма-установщик | |
| Номер сертификата | |
| Дата установки | |
| Мастер | |

Без подписи покупателя на странице 26 Гарантийный талон является недействительным.



Печать
фирмы-установщика

Заполняется сервисным центром

«А»

| | |
|----------------|--|
| Дата приема | |
| Дата выдачи | |
| Особые отметки | |

Печать
сервисного центра

«Б»

| | |
|----------------|--|
| Дата приема | |
| Дата выдачи | |
| Особые отметки | |

Печать
сервисного центра

«В»

| | |
|----------------|--|
| Дата приема | |
| Дата выдачи | |
| Особые отметки | |

Печать
сервисного центра

«Г»

| | |
|----------------|--|
| Дата приема | |
| Дата выдачи | |
| Особые отметки | |

Печать
сервисного центра



ВНИМАНИЕ!

Срок проведения экспертизы и гарантийного ремонта - не более 45 дней с момента приемки дефектного изделия авторизованным сервисным центром TIMBERK.

Подписывая данный гарантийный талон, Покупатель признает, что он:

1. Проверил заполнение информации.
2. Получил Руководство по эксплуатации на изделие на русском языке.
3. Владеет всей необходимой информацией о приобретенном изделии и его потребительских свойствах, характеристиках в соответствии со статьей 10 Закона РФ «О защите прав потребителей».
4. Ознакомлен и полностью согласен с условиями и ограничениями гарантийного обслуживания, а также с условиями установки / подключения / сервисного обслуживания / эксплуатации приобретенного изделия.
5. Не имеет претензий к внешнему виду / комплектности / работоспособности (если прибор проверялся в его присутствии при продаже) приобретенного изделия.

Подпись покупателя (с расшифровкой)

_____ / _____ /

Дата _____

Отрывной талон«А»

| | |
|----------------|--|
| Изделие | |
| Модель | |
| Серийный номер | |
| Дата продажи | |
| Фирма-продавец | |

Заполняется фирмой-продавцом

Печать
фирмы-продавца

**Отрывной талон«Б»**

| | |
|----------------|--|
| Изделие | |
| Модель | |
| Серийный номер | |
| Дата продажи | |
| Фирма-продавец | |

Заполняется фирмой-продавцом

Печать
фирмы-продавца

**Отрывной талон«В»**

| | |
|----------------|--|
| Изделие | |
| Модель | |
| Серийный номер | |
| Дата продажи | |
| Фирма-продавец | |

Заполняется фирмой-продавцом

Печать
фирмы-продавца

**Отрывной талон«Г»**

| | |
|----------------|--|
| Изделие | |
| Модель | |
| Серийный номер | |
| Дата продажи | |
| Фирма-продавец | |

Заполняется фирмой-продавцом

Печать
фирмы-продавца



| | |
|---------------------|--|
| Дата приема | |
| Дата выдачи | |
| Номер заказа-наряда | |
| Проявление дефекта | |
| Мастер | |
| Код неисправности | |

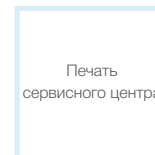
Заполняется сервисным центром



Печать
сервисного центра

| | |
|---------------------|--|
| Дата приема | |
| Дата выдачи | |
| Номер заказа-наряда | |
| Проявление дефекта | |
| Мастер | |
| Код неисправности | |

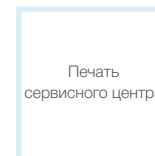
Заполняется сервисным центром



Печать
сервисного центра

| | |
|---------------------|--|
| Дата приема | |
| Дата выдачи | |
| Номер заказа-наряда | |
| Проявление дефекта | |
| Мастер | |
| Код неисправности | |

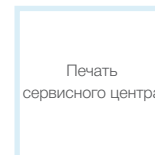
Заполняется сервисным центром



Печать
сервисного центра

| | |
|---------------------|--|
| Дата приема | |
| Дата выдачи | |
| Номер заказа-наряда | |
| Проявление дефекта | |
| Мастер | |
| Код неисправности | |

Заполняется сервисным центром



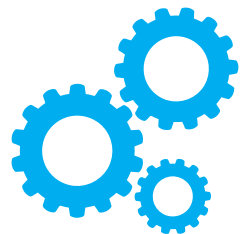
Печать
сервисного центра

Профилактическое обслуживание изделия. (Заполняется специалистом авторизованного сервисного центра)

| №№ | Дата выполнения работ | Перечень выполненных работ | Наименование СЦ | Ф.И.О. Исполнителя подпись печать |
|----|-----------------------|----------------------------|-----------------|--------------------------------------|
| | | | | |
| | | | | |
| | | | | |
| | | | | |
| | | | | |
| | | | | |
| | | | | |
| | | | | |
| | | | | |
| | | | | |

Профилактическое обслуживание изделия. (Заполняется специалистом авторизованного сервисного центра)

| №№ | Дата выполнения работ | Перечень выполненных работ | Наименование СЦ | Ф.И.О. Исполнителя подпись печать |
|----|-----------------------|----------------------------|-----------------|--------------------------------------|
| | | | | |
| | | | | |
| | | | | |
| | | | | |
| | | | | |
| | | | | |
| | | | | |



www.btpart.ru

Все расходные материалы для продукции TIMBERK вы можете приобрести на сайте www.btpart.ru

Уважаемый покупатель!

TIMBERK предоставляет вам специальный сервис в рамках программы клиентской поддержки. Теперь вы всегда сможете заказать и оформить доставку на запасные части и расходные материалы, необходимые для оптимальной, качественной работы техники TIMBERK в течение всего срока службы на едином портале www.btpart.ru.

Всю информацию о работе портала вы также всегда сможете увидеть на сайте: www.timberk.com. Мы искренне надеемся, что этот уникальный дополнительный сервис поможет вам сделать жизнь с TIMBERK еще удобнее!



RU

**Руководство по эксплуатации
техники Timberk написано
на английском языке и
переведено на русский язык.**



BY

В целях информирования покупателей техники Timberk, мы дополнительно сообщаем, что русский является государственным языком в следующих государствах:

- в Российской Федерации
- в Республике Беларусь наряду с белорусским языком
- в частично признанной Южной Осетии наряду с осетинским языком



OS



KZ

Русский язык является официальным языком (во всех случаях другой язык или другие языки выступают как государственный или второй официальный) в следующих государствах и на территориях:



AK



KG

- в Республике Казахстан
- в Киргизской Республике
- в административных единицах Украины, где доля носителей русского языка составляет более 10%, при соответствующем решении местных советов
- в Автономной Республике Крым



UA



TJ

В Республике Таджикистан русский язык признан по Конституции языком межнационального общения.



CIS

Официальным языком международной организации Содружество Независимых Государств (СНГ) является русский язык.



Если вы заметили ошибку в руководстве по эксплуатации, пожалуйста, сообщите нам об этом, связавшись с нами по электронной почте, указанной на сайте www.timberk.com

If you found any mistake in this manual please let us know by email listed on www.timberk.com

Blank page with horizontal dotted lines for writing.

Blank page with horizontal dotted lines for writing.



www.timberk.com

EAC